

উন্নত পদ্ধতিত কলৰ খেতি

শ্ৰীমতী বিনীতা কোঁৱৰ
শ্ৰী স্বপন কুমাৰ শৰ্মা
শ্ৰী গুঞ্জণ গগৈ

কৃষি বিজ্ঞান কেন্দ্ৰ, ধেমাজি
অসম কৃষি বিশ্ববিদ্যালয়
চিলাপথাৰ



(জনজাতীয় উপ-আঁচনিৰ অধীনত কেন্দ্ৰীয় শুষ্ক ভূমি কৃষি গৱেষণা প্রতিষ্ঠান (CRIDA),
ভাৰতীয় কৃষি গৱেষণা পৰিষদ (ICAR) ৰ আৰ্থিক অনুদানত মুদ্ৰিত)

কল এবিধ গ্ৰীষ্ম প্ৰধান ফল। কলত থকা খনিজ লৱণ আৰু শৰ্কৰাৰ পৰিমাণৰ বাবে কলক এক উত্তম ফল হিচাবে গণ্য কৰা হয়। সেয়েহে হয়তো আমাৰ লোক সমাজত প্ৰচলিত আছে কলৰ ওপৰত বিভিন্ন বচন। যেনে –

কল কল কল

কল খালে গাত হয়

হাতীৰ সমান বল।

অসমৰ মাটি আৰু জলবায়ু কল খেতিৰ উপযোগী হোৱাৰ বাবে অসমৰ প্ৰায় সকলো জিলাতে কলৰ খেতি দেখিবলৈ পোৱা যায় যদিও ঠাই বিশেষে কলৰ জাত বেলেগ বেলেগ হয়। ব্যৱসায়িক ভিত্তিত কল খেতি কৰিব যাওঁতে আমি এটা কথা মন কৰিব লাগে, সেয়া হ'ল বজাৰৰ চাহিদা। বজাৰৰ চাহিদা চাইহে কলৰ জাত নিৰ্বাচন কৰিব লাগে। অসমত সাধাৰণতে ৩ (তিনি) ধৰণৰ কল ব্যৱসায়িক ভিত্তিত কৰা হয়, যেনে –

চাপৰ জাত : অসমীয়া জাহাজী, গ্ৰেণ্ড - ৯

মধ্যমীয়া জাত : মালভোগ, বৰ জাহাজী, চেনী চম্পা

ওখ জাত : পুৰাকল বা কাচকল, মনোহৰ কল, ভীম কল।

আৰ্থিক ফালৰ পৰা চাবলৈ গ'লে কলৰ প্ৰায় প্ৰত্যেক অংশৰে ব্যৱসায়িক লাভালাভ আছে বাবে কল গছজোপাক 'কল্পবৃক্ষ' বুলিও কোৱা হয়।

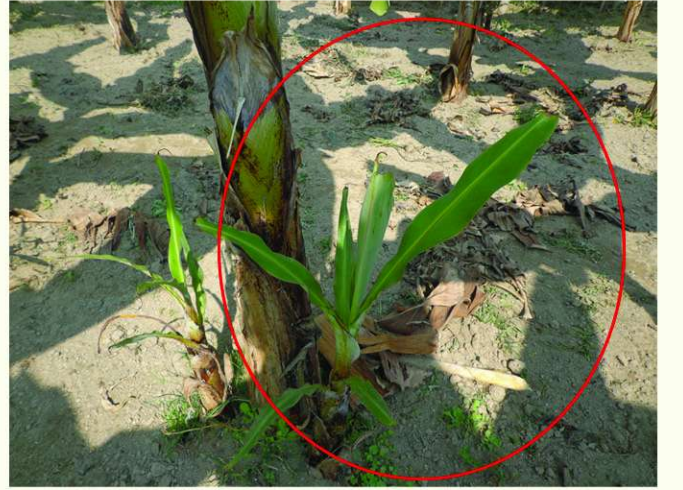
উন্নত পদ্ধতিৰে ব্যৱসায়িক ভিত্তিত কল খেতি কৰিবলৈ হ'লে তলত উল্লেখ কৰা প্ৰণালীবোৰ মনত ৰখা উচিত :-

মাটি নিৰ্বাচন :

কল খেতিৰ বাবে ওখ, পানী জমা নোহোৱা, যথেষ্ট পৰিমাণে পচন সাৰ থকা মাটি নিৰ্বাচন কৰিব লাগে।

পুলি নিৰ্বাচন :

কল খেতি সাধাৰণতে কল গছৰ মূঢ়া অথবা পোখা পুলিৰ পৰা কৰা হয়। কল গছৰ গুৰিত সাধাৰণতে দুই ধৰণৰ পোখা ওলায়। কিছুমান পোখা পুলিৰ গুৰিতো শকত আৰু আগলৈকে চিয়াঁ হয়। পাতবোৰ তৰোৱাল আকৃতিৰ হয়, তেনেবোৰ পুলিক তৰোৱাল পুলি (Sword sucker) বুলি কোৱা হয়।



এই পুলিবোৰ ৰুবৰ বাবে উপযোগী। আনহাতে যিবোৰ পুলি আগে-গুৰিয়ে সমান, পাতবোৰ বহল, সেইবোৰক পানী পোখা পুলি বুলি কোৱা হয় আৰু ৰোৱাৰ বাবে অনুপযোগী। বাচনি কৰা তৰোৱাল আকৃতিৰ পুলিবোৰ ২-৩ মহীয়া আৰু ১.৫-২.০ কি.গ্ৰা. ওজনৰ হ'ব লাগে।

পুলি শোধন :

কল গছত হোৱা শস্য কৃমিৰ আক্ৰমণৰ পৰা হাত সাৰিবলৈ কল ৰোৱাৰ সময়ত পুলিবোৰ শোধন কৰিব লাগে। সুস্থ-সৰল, নিৰোগী মাতৃ গছৰ পৰা পুলি লৈ, শিপাবোৰ কাটিব লাগে। গুৰিৰ পৰা ১ ফুট ওপৰত হেলনীয়াকৈ পুলিবোৰ কাটি, মূঢ়াটো বোকা পানীৰ মিশ্ৰণত ডুবাই দিব

লাগে। তাৰ পিছত পুলিবোৰ উলিয়াই আনি প্ৰতিটো মূঢ়াত ৪০ গ্ৰামকৈ ফুৰাডন ৩ জি ঔষধ ছটিয়াই দিব লাগে। এনে কৰিলে মূঢ়াটোত লাগি থকা বোকাত ফুৰাডন গলি যাব আৰু ই পিছত শস্য কৃষি প্ৰতিৰোধ কৰিব।

পুলি ৰোৱাৰ ব্যৱধান :

জাত ভিত্তিত কলৰ পুলি ৰোৱাৰ ব্যৱধান বেলেগ বেলেগ হয়।

চাপৰ জাত : সাধাৰণতে ১.৮ মিটাৰ x ১.৮ মিটাৰ দূৰত্বত ৰোৱা হয় যদিও মূঢ়া শস্য নাৰাখিলে অৰ্থাৎ প্ৰতি বছৰে নতুনকৈ পুলি ৰুলে ১.৪ মিটাৰ x ১.৪ মিটাৰ ব্যৱধানত ৰুব পাৰি আৰু বেছি ঘনত্বত কলৰ খেতি কৰিলে ১.৫ মিটাৰ x ১.৫ মিটাৰ দূৰত্বত ৰুব লাগে।

মধ্যমীয়া জাত : মধ্যমীয়া জাতবোৰ ২.১ মিটাৰ x ২.১ মিটাৰ দূৰত্বত ৰুব লাগে। বেছি ঘনত্বত ১.৮ মিটাৰ x ১.৮ মিটাৰ দূৰত্বত ৰুব পাৰি।

ওখ জাত : ওখ জাতবোৰ ২.৪ মিটাৰ x ২.৪ মিটাৰ দূৰত্বত ৰুব লাগে। বেছি ঘনত্বত খেতি কৰিবলৈ হ'লে ২.১ মিটাৰ x ২.১ মিটাৰ দূৰত্বত ৰুব পাৰি।

পুলি ৰোৱাৰ সময় :

অন্য ফলমূলবোৰৰ দৰে কল ঋতু ভিত্তিত নহয় বাবে বছৰৰ সকলো সময়তে কল উপলব্ধ হয়। কলপুলি ৰোৱাৰ সময়ৰ ওচৰত কলৰ ফল পোৱাৰ সময় নিৰ্ধাৰণ কৰে যদিও এপ্ৰিল মাহৰ পৰা জুলাই মাহৰ ভিতৰত কল পুলি ৰোৱা বাঞ্ছনীয় কিয়নো এই সময়ত পুলি ৰুলে প্ৰায় ৬-৭ মাহৰ ভিতৰত গছৰ ডিল মেলে, পুলি ৰোৱা দেৰি হ'লে ডিল মেলাত দেৰি হয়।

পুলি ৰোৱাৰ পদ্ধতি :

পুলি ৰুবলৈ লোৱা মাটিদৰা দকৈ হাল-কোৰ মাৰি নিৰ্দিষ্ট দূৰত্বত গাঁতবোৰ ৪৫ ছে.মি. দীঘল, ৪৫ ছে.মি. বহল আৰু ৪৫ ছে.মি. দকৈ খান্দিব লাগে। গাঁতবোৰ পুলি ৰোৱাৰ ২০-৩০ দিন আগতে খান্দি থব লাগে। গাঁতবোৰ খান্দোতে ওপৰৰ মাটি ভাগ বেলেগ আৰু তলৰ মাটিভাগ বেলেগকৈ ৰাখিব লাগে। পুলি ৰোৱাৰ সময়ত ওপৰৰ মাটিভাগ পচন সাৰৰ লগত মিহলাই গাঁতটো আধামান পুৰাই লৈ শোধন কৰি থোৱা পুলিটো গাঁতৰ সোঁমাজত ৰাখি মাটি জাপি দিব লাগে আৰু ভালদৰে চাৰিওফালে হেঁচি দিব লাগে। গছৰ গুৰিভাগৰ মাটিখিনি পানী জমা হ'ব নোৱাৰাকৈ কাছৰ পিঠিৰ দৰে কৰি দিব লাগে।

সাৰৰ পৰিমাণ আৰু প্ৰয়োগ পদ্ধতি :

কল গছত ৰাসায়নিক সাৰ পুলি ৰোৱাৰ ৩ মাহ আৰু ৫ মাহৰ মূৰত দিব লাগে কিয়নো প্ৰথম অৱস্থাত পুলিটোত বিশেষ শিপা নাথাকে, ফলত ই মাটিৰ পৰা সাৰ গ্ৰহণ কৰিব নোৱাৰে। একোটা পুলিত দিব লগা সাৰৰ পৰিমাণ এনে ধৰণৰ -

ইউৰীয়া - ২৪০ গ্ৰাম, একক চুপাৰ ফচফেট - ২১০ গ্ৰাম, মিউৰেট অব পটাচ - ৫৫০ গ্ৰাম

উক্ত সাৰ কেইবিধ ৩ মাহীয়া পুলিত, গুৰিৰ পৰা ১ ফুট (৩০ ছে.মি) দূৰত্বত ১৫ ছে.মি. বহল আৰু ১৫ ছে.মি. দ গাঁত কৰি ১২০ গ্ৰাম ইউৰীয়া, ২১০ গ্ৰাম একক চুপাৰ ফচফেট আৰু ২৭৫ গ্ৰাম মিউৰেট অব পটাচ শুকান গোবৰৰ লগত মিহলাই প্ৰয়োগ কৰি মাটিৰে ঢাকি দিব লাগে। বাকী থকা ১২০ গ্ৰাম ইউৰীয়া আৰু ২৭৫ গ্ৰাম মিউৰেট অব পটাচ পুলি ৰোৱাৰ ৫ মাহ পিছত

একে পদ্ধতিৰে গছজোপাৰ পৰা ২ ফুট (৬০ ছে.মি.) দূৰত প্ৰয়োগ কৰিব লাগে। সাৰ প্ৰয়োগ কৰা সময়ত মাটিত অলপ জীপ থকাটো বাঞ্ছনীয়, কিয়নো একেবাৰে শুকান হ'লে সাৰৰ কাৰ্যক্ষমতা কমি যায়।

অন্যান্য পৰিচৰ্যা :

বতৰ বেছি খৰাং হ'লে ১৫ দিনত এবাৰকৈ পানী দিয়াটো আৱশ্যক, ইয়াৰ উপৰিও বন-বাতবোৰ মাজে সময়ে চিকুনাই, কলবাৰীখন পৰিষ্কাৰ কৰি ৰাখিব লাগে। কল গছৰ গুৰিত ওলোৱা পোখা পুলিবোৰ মাতৃ গছত কলডিল নোলোৱালৈকে কাটি বা উভালি পেলাব লাগে আৰু মূঢ়া শস্যৰ (Ratoon crop) বাবে কলডিল ওলোৱাৰ পিছত প্ৰতিজোপা গছৰ গুৰিৰ পৰা এটা সুস্থ সৰল তৰোৱাল আকৃতিৰ পোখা ৰাখিব লাগে। গছত কলৰ থোক সম্পূৰ্ণ ওলোৱাৰ পিছত থোকৰ পৰা ১৫ ছে.মি. তলত কলডিলটো কাটি দিব লাগে আৰু ওখ আৰু মধ্যমীয়া জাতবোৰ ধুমুহা বতাহত ভাঙি পেলাব নোৱাৰাকৈ ঢোকা দিব লাগে।

শস্য ৰক্ষা :

অসমত সাধাৰণতে দেখা কলৰ বিভিন্ন সমস্যাবোৰৰ ভিতৰত প্ৰধান সমস্যাসমূহ তলত উল্লেখ কৰা হ'ল।

ক) বাঞ্চি টপ বেমাৰ : ই ভাইৰাচ জনিত ৰোগ আৰু মোৱা পোকৰ জৰিয়তে বিয়পি যায়। প্ৰধান লক্ষণ হ'ল - আগপাত বোৰ ওলাই নাহে আৰু গছ জোপা জোপোহা সদৃশ হয়। এই বেমাৰ প্ৰতিৰোধ কৰিবলৈ হ'লে ০.১ শতাংশ ৰগৰ বা ডাইমেট্ৰন ঔষধ চটিয়াৰ লাগে আৰু আক্ৰান্ত গছ বোৰ কাটি পুতি পেলাব লাগে।

খ) ফলৰ বাকলি খোৱা পোক : এইবিধ পোকে কুমলীয়া কলৰ ওপৰেৰে যোৱাৰ ফলত কলবোৰৰ বাকলিৰ ওপৰভাগ ফাপৰে খোৱাৰ দৰে হয় আৰু বজাৰত চাহিদা কমি যায়। ইয়াৰ প্ৰতিকাৰৰ বাবে কলডিল ওলোৱাৰ লগে লগে কলডিলটো বগা ৰঙৰ পাৰ্শ্চিক মোনাৰে ঢাকি দিব লাগে। অন্যথা মালাথিয়ন ৬০ ই.চি ঔষধ ০.১ শতাংশ কলডিল মেলাৰ লগে লগে গছত চটিয়াব লাগে।

সম্পাদনা সমিতি —

সম্পাদক : গুঞ্জন গগৈ, আঁচনি সমন্বয়ক (তত্ত্বাৱধায়ক),
কৃষি বিজ্ঞান কেন্দ্ৰ, ধেমাজি

সহঃ সম্পাদক : ড° পল্লৱ কুমাৰ শৰ্মা, মুখ্য বিজ্ঞানী, (AICRPDA),
বিশ্বনাথ কৃষি মহাবিদ্যালয়

: ড° ৰঞ্জিত কুমাৰ সাউদ, সহযোগী সঞ্চালক, সম্প্ৰসাৰণ শিক্ষা সঞ্চালকালয়

: মনোৰঞ্জন গগৈ, বিষয় বস্তু বিশেষজ্ঞ (গাৰ্হস্থ্য বিজ্ঞান)

সদস্য : ডাঃ অসীম কুমাৰ শইকীয়া, বিভা ওজা, বিনীতা কোঁৱৰ, স্বপন কুমাৰ শৰ্মা

অলংকৰণ : বিষ্ণু নাৰায়ণ ফুকন, আঁচনি সহায়ক (কম্পিউটাৰ)